

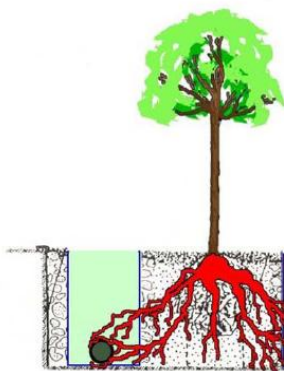
A fák a gázelosztó-vezetékek biztonsági övezetében

A közelmúltban Székesfehérváron történt eset miatt szükségessé vált a fák és gázvezeték között előírt 2 m-es védőtávolság indokoltságának felülvizsgálata.

Hogyan kerülnek fák a biztonsági övezetébe?

A fák pozitív hatással bírnak és az emberek számára a természet hangulatát varázsolják az épített környezetbe. Oxigént termelnek, felfogják a szálló port, árnyékot adnak és kellemes klimatikus viszonyokat teremtenek. Természetes szükséglet tehát, hogy a városok és falvak belterületeit is fásítsák. A fásításra vonatkozóan az önkormányzatoknak vannak előírásai, a közterületi fásítás a közterület üzemeltetőjének engedélyéhez kötött tevékenység. Hogy fák kerülnek a biztonsági övezetbe, annak két oka lehet. Az első és leggyakoribb, a fásítók nem kérnek ehhez engedélyt, a második oka az, hogy a közterület üzemeltetője nem egyeztet a gázelosztó-vezeték üzemeltetőjével. Külterületeken a természet próbálja visszafoglalni a korábbi területeit, ezért a fás szárú növények természetesen szaporodnak, nőnek.

A fák hatása a gázvezetésekre



övezeti korlátozások.

A fák gyökereinek oxigénre, vízre és tápanyagra van szüksége, abba az irányba növekednek, ahol ezt elérik. A gázvezetékek bolygatott talajban üzemelnek, ahol a fák gyökerei számára kedvezőbbek a feltételek a bolygatatlan talajhoz képest. Ezenkívül a növekedést még serkenti az is, hogy a gázvezeték körül állandó hőmérséklet uralkodik a gáz áramlása miatt. A fák gyökereinek közvetlen és közvetett károsító hatása miatt születtek a biztonsági

1. Közvetlen károsítás

A fák gyökerei közvetlen sérüléseket okoznak a földbe fektetett gázvezetéseken. Acélvezetékek szigetelését eltávolítják ezért korróziós folyamatokat indítanak el.



Examples of tree roots interacting with the natural gas transmission pipeline and causing damage to the protective coating.

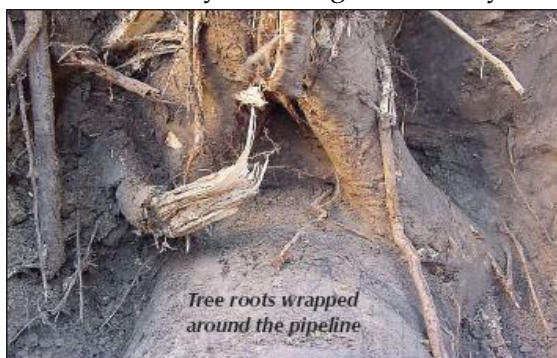


A PE csöveket összenyomják a gyökerek, a második kép az EDD területén Enyingen egy üzemzavarelhárítás során készült



2. Közvetett hatások

A fák gyökerei körül ölelik a gázvezetékeket. A fák, vagy más közműépítés során a gyökérzet eltávolításánál a gázvezetékek megsérülhetnek, ami gázömlést tüzet, robbanást okozhat. A gyökerek azon túl, hogy közvetlen környezeti veszélyt jelentenek, az üzemeltetés folytonosságát is veszélyeztetik.



Az esetleges villámcsapásoknál a gyökéren keresztül lefutó áram a gázvezeték tönkremenetelét okozhatja erre volt példa az EKO területén a 2000-es években. A gázvezeték károsodása megtörténhet akkor is, ha viharok idején a felázott talaj miatt a fák kidőlnek erős szélben.

A fentiek miatt a világon mindenütt tilalmak vannak a fák ültetésére földalatti csővezetékek biztonsági övezetében (nem csak gáz, hanem víz és szennyvízvezetékek esetében is). Az előírt védőtávolság Magyarországon gázszállító-vezetésektől 5 m, gázelosztó-vezetésektől 2 m (különbség a csőben levő veszélyes töltet méretének eltéréséből és a görényezhetőség biztosításából fakad). Az USA-ban a védőtávolságot a fák méreteitől (kifejlett fa törzsátmérő, vagy magasság) függően 1,5-7,5 m között határozzák meg. Az USA-ban a biztonsági övezetben nyomvonaltisztítás, fa vagy cserje irtás csak három évente engedélyezett és a növényzet kímélése, a madarak és más fákon élő élőlények zavartatásának csökkentése céljából csak aug. 1-ápr.15-ig terjedő időszakban végezhető.

A gázelosztó-vezetékek biztonsági övezetére vonatkozó tilalmakat Magyarországon a Bt. Vhr.19/A írja elő.

Eszerint a bányászati létesítmények és a szállítóvezeték részét képező állomások és fáklyák biztonsági övezetének teljes terjedelmében, valamint az elosztóvezeték tengelyétől mért 2-2 méteres, a szállítóvezeték, az egyéb gáz és gáztermék vezeték és a célvezeték tengelyétől mért 5-5 méteres, továbbá az energiaellátó, a távfelügyeleti, a hírközlési és a korrózióvédelemi kábelek tengelyétől mért 1-1 méteres biztonsági övezet részben tilos

a) fák, valamint a létesítmények, vezetékek épségét veszélyeztető egyéb növények ültetése,

Mikor fedezzük fel a fákat a biztonsági övezetben?

A földgázelosztónak jogszabályi kötelezettsége a biztonsági övezetre előírt tilalmak és korlátozások rendszeres ellenőrzése:

A biztonsági övezetre előírt tilalmak és korlátozások megtartását az üzemeltető vagy megbízottja köteles rendszeresen ellenőrizni, és azok megsértése esetén köteles a jogszabályban előírt állapot visszaállításáról intézkedni, amelyet a biztonsági övezettel érintett ingatlan tulajdonosa, kezelője vagy használója tűrni köteles. A megtett intézkedéseket és azok eredményét – a szükséges hatósági intézkedések megtétele céljából haladéktalanul – köteles bejelenteni a bányakapitányságnak.

A gázelosztó-vezetékek rendszeres felülvizsgálata során a felülvizsgálónak ellenőriznie kell a fák jelenlétét is a biztonsági övezetben. Tekintettel arra, hogy a felülvizsgálat falvak városok belterületein a gázelosztó-vezeték kockázati besorolásától függően fél, vagy egy éves gyakoriságú, a fák ültetése után rövid időn belül felfedezhető a szabálytalanság, ekkor még a fa károsodása nélkül megtörténhet az átültetésük biztonságos távolságra. A külterületeken 3 éves gyakoriságú a felülvizsgálat, ennyi idő alatt nem nőnek akkora méretűre a fák, hogy azok eltávolítása botrányos legyen. Emiatt eddig nem is volt reklamáció.

Akkor válik botrányossá a fák eltávolítása, ha az ültetés után eltelik 5-15 év, amikor már nem történhet meg az átültetés a fa károsodása nélkül, vagy ésszerű költséggel. Külföldi példák is vannak erre, amikor pl. Kaliforniában a Pacific Gas & Electric Co ügyfélközpontságú okokból elnézte a faültetéseket a biztonsági övezetben és 10 évvel később a gázvezetékek károsodása miatt elkezdte a fák eltávolítását biztonsági övezetből, a lakosság és az önkormányzatok felháborodásukban az NBC-hez fordultak.